

Virksomhedsplan 2019



Indholdsfortegnelse

1. Virksomhedens grundlag	2
1.1 Særlige vilkår og udfordringer	2
1.2 BOMI's mission og vision	5
1.3 Værdigrundlag	6
2. Strategier, indsatsområder og handleplaner	7
2.1 Strategiske temaer i BOMI's arbejde	7
3. Økonomi.....	16
3.1 Takstfinansieret område	16
3.2 Beskæftigelsesområdet.....	17
4. Lovkrav	17
5. Organisering	18
5.1 Organisationsplan.....	18
5.2 Medarbejdere	18
5.3 Præsentation af organisationen	18
5.4 Opgaver	19
5.5 Medarbejder- og brugerindflydelse.....	21
5.6 Personaleforening.....	22

1. Virksomhedens grundlag

1.1 Særlige vilkår og udfordringer

De borgerrettede opgaver

BOMI er organisatorisk placeret i Skive Kommunes Arbejdsmarkedsafdeling, og refererer til arbejdsmarkedschefen.

BOMI tilhører organisatorisk driftsdelen, og udfører således opgaver for Jobcentret i henhold til bestillinger, der er udmøntet i kontrakter imellem myndighedsdelen og udførerdelen.

På lederplan er der samarbejde med hele arbejdsmarkedsafdelingen.

BOMI tilbyder beskyttet beskæftigelse for borgere tilknyttet Socialafdelingen.

BOMI laver observationer til afklaringer af arbejdsevne og vurderinger af henviste borgere, der af fysiske, psykiske eller sociale årsager er i fare for at blive udstødt af arbejdsmarkedet.

Endvidere etableres der løbende praktikker og optræningsforløb for sygemeldte borgere.

BOMI har i 2019 reduceret antallet af pladser til beskyttet beskæftigelse til 10. Tilbuddet er til personer under folkepensionsalderen, som på grund af betydelig nedsat fysisk eller psykisk funktionsevne eller personer med særlige sociale problemer ikke kan opnå eller fastholde beskæftigelse på normale vilkår på arbejdsmarkedet.

BOMI har værkstedsaktivering for kontanthjælpsmodtagere - såvel jobparate som aktivitetsparate – samt rådighedsafklarende tilbud.

Herudover etableres der på BOMI individuelle mentorforløb.

Vi er i konstant dialog med Jobcentret om muligheder for at etablere tilbud efter behov.

Produktionen

De borgerrettede opgaver og produktion har på BOMI altid været hinandens forudsætninger, og vi ser det som en klar styrke, at vi kan tilbyde ”rigtigt arbejde” i et professionelt miljø. Dette vurderer vi, giver de optimale vilkår for at lave observationer, praktikker, aktivering m.m. af en kvalitet, der sikrer, at der kan gives det rigtige grundlag for myndighedsdelen i.f.t. at træffe den rigtige beslutning med borgerne om fremtidigt forsørgelsesgrundlag.

Produktionsarbejdet er overordnet set underlagt samme vilkår, som arbejdsmarkedet omkring os. Vi har imidlertid nogle særlige præmisser at drive produktionen på, hvilket vi nedenfor vil redegøre for.

BOMI blev oprindeligt etableret som beskæftigelsesværksted for beskyttede medarbejdere.

Produktionen er bygget op omkring dels fremstilling af egne produkter - bagagebærere, cykler, værktøjsfremstilling m.m. – dels underleverancer til private virksomheder.

Udfordringerne på arbejdsmarkedet har ændret sig voldsomt gennem de senere år. Globalisering og outsourcing er ikke længere fremmedord men virkelighed i dagligdagen. En veludviklet infrastruktur og logistik har medført at konkurrenten ikke længere er naboen, men der hvor der produceres billigst i den ønskede kvalitet og til den ønskede leveringstid, uanset hvor det er i verden.

Vi får ikke opgaver, blot fordi vi er den virksomhed, som vi er.

Kravene til fleksibilitet, kvalitet, just in time leverancer, minimal lager osv. er markante.

Dette har øget kravene til de danske leverandører og producenter om automatisering, optimale styringsredskaber, højere videns og kompetenceniveau, samt en overgang til et højere teknologisk produktionsniveau og et højt udviklingsniveau.

BOMI mærker disse udfordringer to-sidet:

Sammensætningen af arbejdskraften (borgerne) på BOMI betyder naturligt en stor udskiftning samtidig med, at funktionsniveauet hos vores beskyttede medarbejdere er lavere end tidligere, hvilket er en naturlig konsekvens af de skærpede krav til pensionstilkendelse.

Dels er de simple opgaver – masseproduktion, som umiddelbart er oplagt for vores virksomhed – enten blevet automatiseret eller outsourcet.

Der ligger således en stadig udfordring i at tilpasse arbejdsopgaverne til vore brugergrupper, så vi sikrer at vi har en bred vifte af opgaver til kompetenceudvikling.

Mange af de bærende opgaver, som tidligere var baseret på relativt få kunder, er forsvundet, og i stedet erstattet af mange forskelligartede opgaver fordelt på mange kunder.

Vi skal hele tiden finde nye opgaver som afspejler virkeligheden, således at vores opgave overfor borgeren også har relationer hertil. Det kræver samtidig at sammensætningen af arbejdsstyrken er bredt funderet, i det kravene ofte fra den enkelte kunde er bredere, da kunden ofte ønsker så få leverandører som muligt. Det betyder at kravene til kompetencer er øget på såvel produktion som styringsopgaven.

Udfordringen for produktionen er derfor, at udvikle disse kompetencer. Vi arbejder med at skabe os et fremtidsbillede og en virksomhedskultur som har parathed til forandring og fleksibilitet.

Vores kundegrundlag skal være bredt for at imødegå sårbarhed ved forandringer i markedet, og vi skal udvikle vores egenproduktion (trehjulede cykler til gangbesværede, bagagebærere, allikeriste, mini-pengepostkassen m.m.), således vi har en platform, som kan være med til at være den regulerende faktor ved sæsonudsving.

Vi finder det væsentligt, at arbejdet med at skabe korrekte data og styringsgrundlag til stadighed bliver intensiveret, dette er midlet til at skabe effektivitet og kvalitet i såvel den kommercielle opgave som i den socialfaglige opgave i produktionen.

Korrekt styringsgrundlag giver mulighed for centralisering og effektivisering af mange opgaver, og herved skabes det fornødne overskud til at skabe kvalitet i den socialfaglige del af produktionsopgaven. Ligeledes vil kvalitetsniveauet øges mærkbart i den kommercielle opgave.

1.2 BOMIs mission og vision

BOMI er det udførende led for Skive Kommune indenfor det arbejdsmarkedspolitiske område, hvor BOMI udvikler og tilbyder ydelser, der skal hjælpe borgerne til at få afklaret og udviklet deres arbejdsevne og kompetencer.

Ydelserne leveres gennem produktionsvirksomhed af høj kvalitet, hvor BOMIs medarbejdere fremstår som omstillingsparate samarbejdspartnere for både borgere og kunder.

BOMI tilbyder samtidig beskyttet beskæftigelse til de borgere, der ikke kan opnå eller fastholde beskæftigelse på normale vilkår på det ordinære arbejdsmarked.

BOMIs mission er i god harmoni med Skive Kommunes mission som lyder: Vi skaber rammerne for fællesskabet og et godt liv for den enkelte.

Vi har på BOMI følgende vision:

- BOMI vil til stadighed være den bedste samarbejdspartner for Skive Kommune i.f.t. afklaring og udvikling af borgeres arbejdsevne, uanset opgave og målgruppe
- BOMI vil være kendt for sin høje kvalitet, både i løsningen af opgaver for de borgere vi hjælper og for de produktionsopgaver vi udfører for vores kunder
- BOMI vil være kendt for en pragmatisk og løsningsorienteret tilgang – både til borgere og produktionsopgaver
- BOMI vil være en service- og udviklingsorienteret virksomhed.
- BOMI vil være visionær, med højt til loftet og en høj grad af kundetilfredshed.
- BOMI 's medarbejdere skal være kompetente og præget af en medledende teamkultur, hvor alle agerer åbent, troværdigt, respektfuldt og ansvarligt.

- Ledelsen skal være synlig og operere med klare prioriterede mål, handlinger og konsekvens. Således er arbejdsklimaet præget af åbenhed, feedback, tillid og trivsel på alle niveauer.
- BOMIs ansatte skal kunne føle sig levende, selvbestemmende og selvbevidste, og dermed betydningsfulde, kompetente og afholdte.
- Relationerne på BOMI skal være energifyldte, ansvarlige og ærlige, og dermed virke anerkendende, samarbejdende og venlige.
- Klimaet på BOMI skal præges af involvering, frihed og åbenhed, hvilket vil signalere anerkendelse, medbestemmelse og medmenneskelighed.

1.3 Værdigrundlag

Udvikling

På BOMI vil vi give alle de bedste muligheder for at forbedre egen livskvalitet.

Det gør vi ved at

- udvikle vore tilbud, arbejdsredskaber og produkter
- være lydhøre overfor medarbejdernes, borgernes og kundernes ønsker
- anvende effektive og gode arbejdsmetoder
- arbejde dynamisk, kreativt og engageret
- arbejde målrettet og med de bedste løsninger for øje
- delegere ansvar
- tilbyde kurser og efteruddannelse til medarbejderne

Trivsel

BOMI skal være præget af arbejdsglæde, humor, engagement og kvalitet.

Det sikrer vi ved at

- lade motivation være det, der driver værket
- synliggøre at hver enkelt medarbejder er med til at gøre en forskel
- alle medarbejdere har indflydelse, kompetence og ansvar
- åbenhed, gensidig respekt og troværdighed er fundamentet for vore arbejdspladser
- sikre adgang til generel information

Ordentlighed

Alle beslutninger og handlinger på BOMI skal være ordentlige indenfor de givne rammer

Derfor bygger vores arbejde på

- faglighed, saglighed, kvalitet og professionalisme
- gode, respektfulde og medmenneskelige omgangsformer
- åbenhed og inddragelse
- respekt for vore mål, rammer og beslutninger – uenighed udtrykkes på rette sted
- respekt for borgere, kunder og kolleger
- at alle udviser ansvarlighed i dispositioner og handlinger på tværs af afdelingerne for nye tiltag og andre opgaveløsninger

2. Strategier, indsatsområder og handleplaner

2.1 Strategiske temaer i BOMI's arbejde

Effektivitet og kvalitet

De strategiske temaer for BOMI som helhed er, at både ledere og medarbejdere kan anvende, tilpasse og udvikle de ressourcer, kompetencer og værdier, som BOMI (både ledere og

medarbejdere) besidder, så de til enhver tid matcher de behov såvel jobcentret, socialafdelingen og øvrige kunder har.

Vi har en erkendelse af, at en virksomhed, det være sig offentlig eller privat, kun har sin eksistensberettigelse, hvis den kan opfylde sine kunders behov. Det fordrer, at vi til enhver tid er bevidste om vores kunnen og at vi hele tiden udvikler os, samt at vi er i løbende dialog med vores kunder m.h.p. at aflæse både kommende og nuværende behov. Det betyder, at vi til enhver tid skal være faglig kompetente, og at vores kunder opfatter os som værdifulde partnere.

Vi arbejder målrettet med effektivitet og kvalitet, idet vi vægter følgende højt:

- at vi har et unikt personale
- at vi har et positivt livssyn
- at vi har stor faglig bredde
- at vi har kort fra tanke til handling
- at vi er forandringsparate
- at vi prioriterer rigtigt

På det konkrete plan i dagligdagen udmøntes ovennævnte bl.a. ved:

- At vi altid har fokus på mulighed for forenkling af arbejdsgange
- At vi ad hoc nedsætter arbejdsgrupper, og at disse arbejder ud fra et på forhånd defineret kommissorium.
- At vi kontinuerligt afholder faglig sparring, ofte fagspecifikt
- At vi arbejder teambaseret og dermed tværfagligt
- At vi afholder MUS-samtaler og udarbejder kompetenceudviklingsplaner
- At vi kontinuerlig afholder møder hhv. afdelingsvis, fælles samt på lederniveau
- At vi via kursusaktivitet implementerer den kognitive metode – både med henblik på at sikre ”fælles sprog”, at have den samme teoretiske forståelsesramme samt dygtiggøre os med henblik på at arbejde endnu mere målrettet i opgaveløsningen
- At vi deltager i kursusaktivitet med henblik på løbende faglig opdatering
- At vi deltager i netværk med andre beskæftigelsescentre, både kontinuerligt samt ad hoc
- At vi tilbyder faglig supervision

Attraktiv arbejdsplads

Vi tilstræber at være en attraktiv arbejdsplads ved at være en udviklingsorienteret virksomhed, der vægter fagligheden højt – jfr. ovennævnte.

Endvidere finder vi, at en produktionsvirksomhed der er med tiden og samtidig udfører et væsentlig bidrag til den enkelte borgers livskvalitet, vil være en særdeles attraktiv arbejdsplads. Her vil den enkelte medarbejders krav til udfordringer og udvikling kunne trives.

For at kunne gennemføre en produktion effektivt og med kvalitet er det vigtigt med åben og dialog-baseret ledelse og kommunikation. En produktion vil altid stille krav om den enkelte medarbejdes målopfyldelse overfor kollegaen – og er derfor potentielt også basis for mange konfliktsituationer. En åben og dialogbaseret ledelse vil sammen med forståelse for den enkeltes forudsætninger og muligheder, ”learning by doing” situationer, skabe den fornødne forståelse og respekt for hinandens opgaver, og derved være grobund for en god og udviklende virksomhedskultur og hermed også en god arbejdsplads med åben, positiv og fremadrettet kommunikation.

BOMI er en arbejdsplads, hvor der både stilles store krav til den enkelte medarbejder, og hvor der samtidig er lydhørhed overfor særlige behov, således at disse behov søges opfyldt i det omfang, det ikke griber uhensigtsmæssig ind i den daglige drift.

Vi arbejder på at være opmærksomme på hinandens forskelligheder og tale med hinanden om løsninger og ikke kun problemer.

Vi vil sikre

- at medarbejdere og ledelse har en klar fælles vision for BOMI og et fælles sprog for, hvad BOMI er og hvad BOMIs kerneydelser skal være
- at roller og ansvarsområder er afklarede og tydelige for alle

Vi finder det væsentligt, at vi som ledelse og medarbejdere kan opnå en god platform for en forståelse for fælles værdier og et ejerskab til BOMI som arbejdsplads – et sted, hvor der både er rart at være og hvor vi løser opgaver, som gør en forskel - hvilket vores mission og vision med al tydelighed indbefatter (se afsnit 1.3).

Udviklingsdialoger

Fra 2017 er tidligere trivselsundersøgelser og lederevalueringer erstattet af udviklingsdialoger mellem medarbejdere og leder. Formålet med udviklingsdialogerne er at skabe udvikling indenfor trivsel og ledelse. Det er vigtigt at vi trives på vores arbejde da det hænger tæt sammen med vores evne til at løse opgaverne som er til gavn for borgerne, virksomhederne og hele Skive kommune.

Vi skal værne om arbejdsmiljøet, kollegaskabet og samarbejdet, og vi skal have fokus på god ledelse som har stor betydning for kulturen, trivslen og opgaveløsningen.

Gennem udviklingsdialogerne udvikler vi vores kompetencer til at udvikle arbejdspladsen og opgaveløsningen, det er kompetenceudvikling for både ledere, medarbejdere og organisationen.

I 2017 arbejdede vi med trivselstemaet **tillid** og med ledelsestemaet **kommunikation**, og resultaterne er blevet udmøntet på plancher som er synliggjorte i hele virksomheden (se side 11 og 12)

I 2018 arbejdede vi videre med trivselstemaet **engagement**, og resultatet er synliggjort i ”Engagements blomsterne” (se side 13 og 14).

TILLID:

Tillid skaber tryghed, energi og engagement samt øger arbejdsglæden.

Når vi har tillid til hinanden undgår vi kontrol – det giver øget engagement og øger effektiviteten.

På BOMI har vi åben og ærlig dialog med respekt for hinanden.

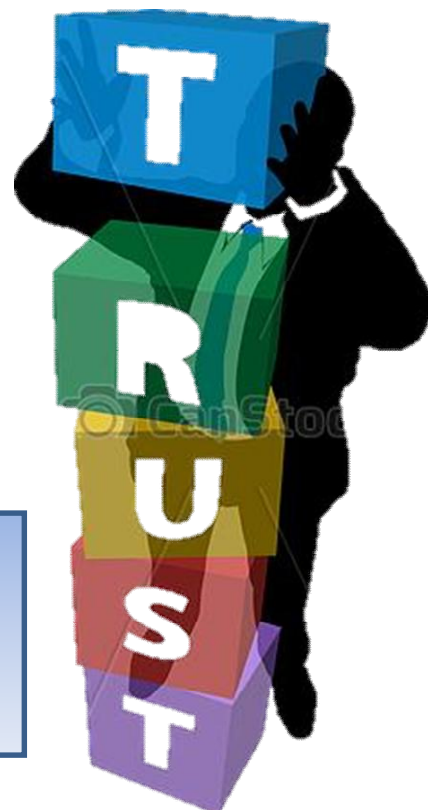
Jeg afstemmer mine forventninger til dig

Jeg overholder politikker og instrukser

Jeg stoler på, at du altid fortæller når du låner noget, og at du husker at returnere det i samme stand

Jeg ved at kontrol er vigtig og nødvendig

Jeg er opmærksom på mine medmennesker



HUSK AT SMIL SMITTER



Brug oversigten aktivt – kig på den hver dag.



KOMMUNIKATION:

Tydelig kommunikation bidrager til, at vi undgår misforståelser. God og tydelig kommunikation afstemmer forventninger og bidrager til øget engagement og fleksibilitet samt sikrer vi følges ad samme vej. Vi er hver især ansvarlige for at stille afklarende spørgsmål for at undgå fejlagtige konklusioner.

På BOMI har vi åben og ærlig dialog med respekt for hinanden.



Brug oversigten aktivt – kig på den hver dag.



Udsagn fra plancher udfyldt på personalemødet d. 11. april 2018



Alle udsagn er noteret i lignende blomster:

- viser interesse i emnet
- ikke berøringsangst
- forståelse
- det er et positivt ord
- sætte sig ind i opgaven (følge til dørs)
- indflydelse

- følge med i andres liv og levned
- det kan blive/være en passion
- opbakning
- følelser
- indlevelse (borgerrelateret/kollegaer/opgaver)
- bekymring

- at tage aktivt del i noget
 - brænde for noget
 - interesselimer
 - involverer sig
 - være aktivt lyttende
 - kompromis
- interesserer sig for kollegaer/borgere
 - favner tværfaglighed positivt
 - gøre/holde sig god til de ting jeg laver (produktion)
 - flytte ressourcer imellem afdelinger
 - udfører opgaver så man er 100% tilfreds
 - har selv fingrene i ”bolledejen”
- interesse for arbejdsopgaver
 - giver sig selv, udspringer ofte af interesse
 - ansvar giver engagement/udvikler dig
 - lytter aktivt og handler på det
 - villig til at tage ansvar og skabe værdier
 - på forkant med nye regler
- samhørighed med det man tror på
 - spørge ind til
 - indlevelse
 - interessere sig (søge oplysninger og viden)
 - deltager aktivt i emnet
 - ambitioner
- følelsesmæssig involveret – ”bage boller med kærlighed ☺”
 - desperado: stress ved manglende opgaver
 - engagement kan fremme samarbejdet og vanskeliggøre det (forskellige holdninger)
 - udviser interesse for både kollegaer og borgere
- tilbyde sin hjælp når det ”brænder på” i andre afdelinger
 - ambition om at få sin arbejdsplads til at fungere optimalt
 - villig til at yde det der skal til for at få tingene lavet til tiden og i acceptabel kvalitet

Overengageret:

- lytter ikke til andre
- vil selv – kan selv! skubber andre væk
- kan give stress, hvis man ikke kan give slip

Sammen om sundhed i beskæftigelsesindsatsen

Projekt ”Sammen om sundhed i beskæftigelsesindsatsen” er et 2-årigt projekt, som skal afprøve en mere helhedsorienteret sundhedsfremmende indsats i Skive kommunes beskæftigelsesindsats. Indsatsen afprøves på BOMI.

Sundhedsafdelingen og Arbejdsmarkedsafdelingen har valgt at indgå et tæt samarbejde, for at udvikle, implementere og evaluerer sundhedsfremmende tiltag, som kan styrke og motivere den enkelte til at klare et job eller en uddannelse.

Formålet med projektet er at give borgerne på BOMI et nyt syn på sundhed. Ideen er at udbrede metode og tilgang målrettet den borgergruppe, der arbejder på BOMI i kortere eller længere perioder (kontanthjælpsmodtagere).

Metoden lægger vægt på at inddrage de arenaer, hvor borgeren allerede færdes i hverdagen, og BOMI er derfor et oplagt sted at udbrede metoden.

Sundhedsprojektet indgår som en naturlig del af BOMIs tilbudsvifte. De borgere der indgår i målgruppen tilbydes at deltage i projektet som en del af deres aktiveringstilbud.

Indholdet i hvert 8 ugers forløb bliver sammensat af flere sundhedstilbud. Eksempler på sundhedsemner kan være:

Alt om mad: I gruppen arbejdes med struktur, planlægning og vaner i forhold til mad og måltidet. Man kommer omkring hvordan man i sin hverdag kan lave praktisk, billigt, nemt og sund mad. Der vil desuden være mulighed for et forløb om vægttab.

Mind BOOST: I gruppen arbejdes med, at man får en større tiltro til sig selv og sine evner til at føre ønsker ud i livet. Der arbejdes blandt andet med temaer som identitet, selvværd og ”støj på linien”.

I hele projektperioden vil pausegymnastik indgå som en del af arbejdsdagen på BOMI. Konkret står en fysioterapeut for pausegymnastikken i begyndelsen, men på sigt er formålet, at 1-2 medarbejdere på BOMI overtager pausegymnastikken. Pausegymnastik har til formål, at alle oplever den positive effekt af fysisk aktivitet i løbet af arbejdsdagen samtidig med, at fællesskabet og det sociale får et boost.

3. Økonomi

3.1 Takstfinansieret område

Budget 2019	Beskyttet beskæftigelse i.h.t. SEL §103
-------------	--

Helårspladser	10
---------------	----

Økonomi i 1.000 kr.		
Udgifter	Løn	600
	Øvrige	505
	I alt	1.105
Indtægter	Betalinger fra kommuner	-696
Netto		409
Takst pr. år i 1.000 kr.	Skive Kommune	43
	Øvrige kommuner	129
Dagstakst	Skive Kommune	119
	Øvrige kommuner	355

Vi tilbyder ½ pladser op til 18,5 time pr. uge.

3.2 Beskæftigelsesområdet

Budget 2019 Beskæftigelsesindsats i.h.t. LAB §32

Økonomi i 1.000 kr.		Kontanthjælpsmodtagere	Sygedagpenge- modtagere
Udgifter	Løn	9.633	360
	Øvrige	631	
	I alt	10.264	360
Indtægter	Salg af produkter og ydelser	-8.537	-360
Netto		1.727	0

4. Lovkrav

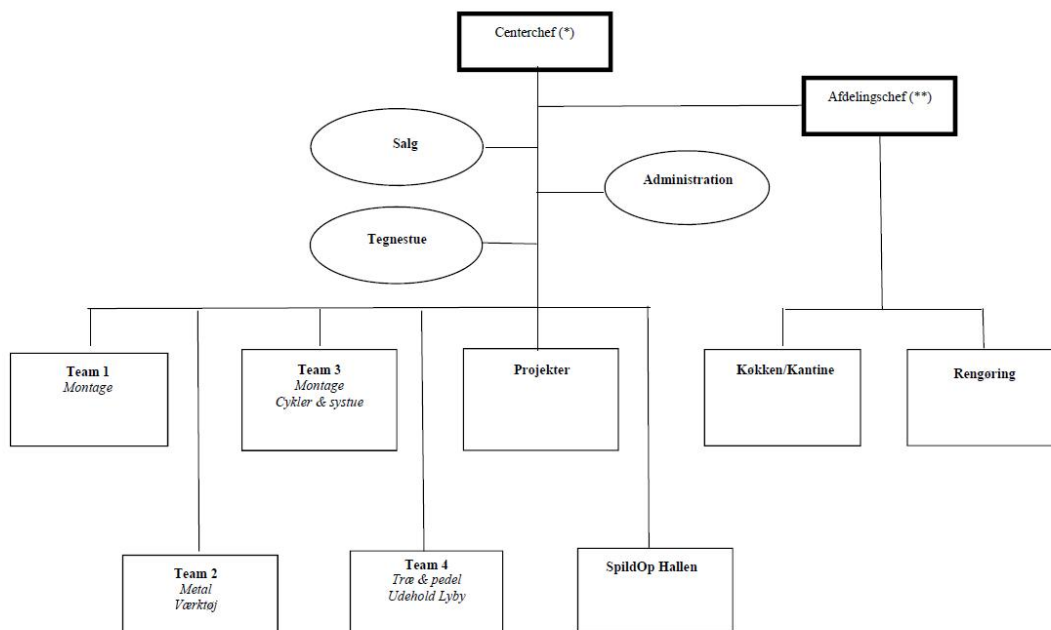
BOMIs tilbud om beskyttet beskæftigelse til førtidspensionister tager sit afsæt i Lov om social service (SEL) § 103.

BOMIs tilbud til kontanthjælpsmodtagere samt sygedagpengemodtagere tager afsæt i Lov om en aktiv beskæftigelsesindsats (LAB), kapitel 10, § 32,

5. Organisering

5.1 Organisationsplan

Organisationsplan for BOMI



= personaleledelse alle "små" fleksjobbere ** = personaleledelse alle seniorjobbere

Godkendt af MED 09.09.2014

5.2 Medarbejdere

Medarbejdergruppen på BOMI består af: kontorpersonele, køkkenassistenter, rengøringsassistenter, projektmedarbejdere, konsulenter, holdledere og –værkstedssassistenter, håndværkere, specialarbejdere

5.3 Præsentation af organisationen

På BOMI modtager, udfører og afleverer vi både social- og produktionsfaglige opgaver til tiden og på et højt fagligt niveau.

I alle afdelinger tilbyder vi pladser til beskyttet beskæftigelse, afklaring, praktik, optræning, aktivering og individuelle forløb.

I produktionen kan vi tilbyde faglig sparring, produktudvikling samt opbevaring og lagerstyring af kunders varebeholdninger.

Vi udfører opgaver i den ønskede kvalitet, leverer til den aftalte tid og pris.

5.4 Opgaver

Centerchef og afdelingschef koordinerer opgaver og indsats:

- udvikling og strategi
- skabe og udbygge en samarbejdende kultur baseret på kompetence, åbenhed og pålidelighed
- overordnet planlægning
- økonomi
- personale

Vores konsulent i salg opsøger potentielle nye opgaver til hele produktionen blandt såvel offentlige som private virksomheder samt sikrer at kunderne, nye som eksisterende, får den rette sparring på deres produkter. Vi er på BOMI fokuseret på det langsigtede samarbejde, der er i alles interesse og til kundens bedste.

I administrationen varetages al bogføring; udarbejdelse af salgsfakturaer og betaling af købsfakturaer.

På vores tegnestue kan vi tilbyde udarbejdelse af tegnings- og produktdokumentation. Endvidere laves brochurmateriale og brugervejledninger til vores egenproduktion.

I vores produktion er vi i stand til at løse opgaver indenfor en bred vifte af håndværk:

Team 1 løser mange sorterings-, montage- og pakkeopgaver bl.a. pakning af dele i poser, opskæring af folie, sortering af fejlbehæftede produkter, svejsning af plastposer, montage af transportvogne, påfyldning af dåser og flasker.

I team 2 kan vi det meste indenfor metalbearbejdning; drejning og fræsning både manuelt og på CNC. Vi har maskiner, hvor vi kan klippe, save, bukke, lokke, bore, skære gevind og stanse.

Vi kan fremstille værktøjer der gør håndtering nemmere (hjælpeværktøjer, fixturer m.m.).

Vores dygtige medarbejdere kan også være behjælpelige med ombygning af maskiner.

Endvidere har vi en svejseafdeling, hvor vi bl.a. svejser stel til vores egne tricykler.

Vi kan bearbejde stål (almindeligt og rustfrit), aluminium og plast.

Team 3 kan ud over sorterings-, montage og pakkeopgaver tilbyde at løse elektronikopgaver, bl.a. kan vi tilbyde komponentbearbejdning på EBSO maskiner i ESD godkendt område. Vi tilbyder endvidere samling og montage af cykler, vi kan ege hjul op og meget mere.

På vores systue fremstiller vi bl.a. skånebetræk, vaskeposer, kalecher til ladcykler samt puder og vi kan også løse mindre polstrings opgaver, bl.a. fremstiller vi armlæn og nakkestøtter til kørestole.

Team 4 består af hhv. pedelfunktion, træværksted og et ”udehold”.

Pedellerne sørger for indvendig og udvendig vedligehold på BOMI.

I vores træværksted har vi flere træbearbejdningsmaskiner. Vi tilbyder opskæring, profilering, samling og bejdsning og har også mulighed for at præge (brænde) logoer i produkter.

Vi fremstiller alt fra markeringspinde og diverse trækasser (til bl.a. æbler og vingaver) til udstillingsmateriel.

Vores udehold tilbyder vedligehold af grønne områder herunder fældning af træer, og tilbyder også bl.a. kalkning af bygninger.

Vi tilbyder projekter i.f.t. ønsker og behov fra vores samarbejdspartnere i Skive Kommune.

Vi har et samarbejde med Y's Men's Club på SpildOp Hallen i Skive. Her aktiveres kontanthjælpsmodtagere med opgaver som oprydning, sortering og klargøring af second hand til salg samt vedligehold af udenomsarealerne.

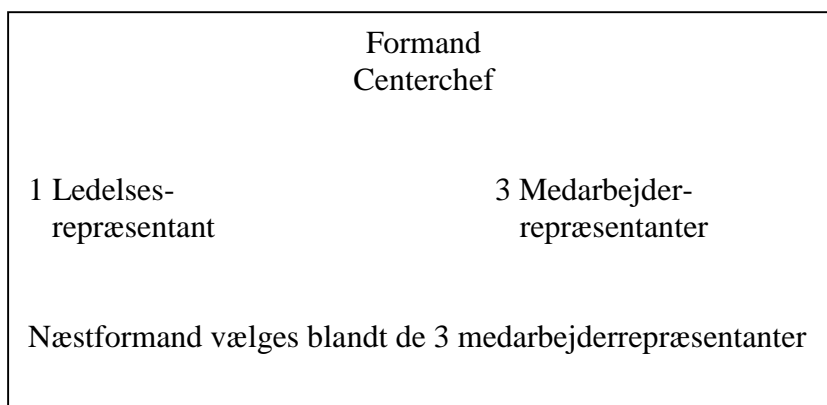
Vores køkken/kantine tilbyder dagligt et bredt udvalg af mad, både til medarbejdere og borgere men også til øvrige kommunale institutioner og private virksomheder.

Afdelingen forestår også udlejning af vores mødelokaler med mulighed for forplejning. Vi tilbyder pakkeopgaver indenfor fødevarebranchen.

Rengøringsafdelingen sørger for den daglige rengøring af vores lokaler.

5.5 Medarbejder- og brugerindflydelse

MED-udvalget på BOMI er sammensat som vist nedenfor.



Formålet med MED-udvalgets arbejde er:

- at fastholde og udvikle samarbejdet mellem ledelse og medarbejdere på den enkelte arbejdsplads og i Skive Kommune som helhed
- at sikre alle medarbejdere medindflydelse og medbestemmelse
- at styrke og effektivisere arbejdet for et sundt og sikkert arbejdsmiljø

Formand og næstformand deltager i Arbejdsmarkedsafdelingens Fælles-MED

2 gange årligt afholder formand og næstformand fra MED-udvalget dialogmøde med de beskyttede medarbejdere.

Formålet med dialogmøderne er, dels at sikre vores beskyttede medarbejdere indsigt i MED-udvalgets arbejde, dels at have et forum hvor de har mulighed for at ytre sig.

5.6 Personaleforening

På BOMI har vi en personaleforening for ordinært ansat personale og beskyttede medarbejdere.

Foreningens formål er at aktivere og styrke sammenholdet blandt medlemmerne, herunder at formidle gaver til medlemmernes mærkedage og ved fratrædelse, samt at forestå arrangementer af faglig, kulturel og selskabelig karakter for medlemmerne.

Godkendt i lokal MED den 13.03.2019

Godkendt af arbejdsmarkedschef 15.03.2019