

# Virksomhedsplan 2024



## Indholdsfortegnelse

<b>1. Virksomhedens grundlag .....</b>	<b>2</b>
1.1 Særlige vilkår og udfordringer .....	2
1.2 BOMI's mission og vision .....	5
1.3 Værdigrundlag .....	6
<b>2. Strategier, indsatsområder og handleplaner .....</b>	<b>8</b>
2.1 Strategiske temaer i BOMI's arbejde .....	8
<b>3. Økonomi.....</b>	<b>12</b>
3.1 Takstfinansieret område .....	12
3.2 Beskæftigelsesområdet.....	13
<b>4. Lovkrav .....</b>	<b>13</b>
<b>5. Organisering .....</b>	<b>14</b>
5.1 Organisationsplan.....	14
5.2 Medarbejdere .....	14
5.3 Præsentation af organisationen .....	15
5.4 Opgaver .....	15
5.5 Medarbejder- og brugerindflydelse.....	20
5.6 Personaleforening.....	21

## **1. Virksomhedens grundlag**

### **1.1 Særlige vilkår og udfordringer**

#### **De borgerrettede opgaver**

BOMI er organisatorisk placeret i Skive Kommunes Arbejdsmarkedsafdeling, og refererer til arbejdsmarkedschefen.

BOMI tilhører organisatorisk driftsdelen, og udfører således opgaver for Jobcentret i henhold til bestillinger, der er udmøntet i kontrakter imellem myndighedsdelen og udfører delen.

På lederplan er der samarbejde med hele arbejdsmarkedsafdelingen.

BOMI tilbyder beskyttet beskæftigelse for borgere tilknyttet Socialafdelingen.

BOMI har 20 pladser til ressourceudviklingsforløb for sygemeldte borgere, hvor der er fokus på stabilitet, motivation, fremmøde og personlig udvikling/progression. Formålet er opnå stabilt fremmøde og motivation til at komme videre i en praktik på det ordinære arbejdsmarked.

Opgaven løses i tæt samarbejde med 2 konsulenter fra Job & Sygdom.

BOMI har 10 pladser til beskyttet beskæftigelse.

Tilbuddet er til personer under folkepensionsalderen, som på grund af betydelig nedsat fysisk eller psykisk funktionsevne eller personer med særlige sociale problemer ikke kan opnå eller fastholde beskæftigelse på normale vilkår på arbejdsmarkedet.

BOMI har værkstedsaktivering for kontanthjælpsmodtagere - såvel jobparate som aktivitetsparate – samt rådighedsafklarende tilbud.

Herudover etableres der på BOMI individuelle mentorforløb.

Vi er i konstant dialog med Jobcentret om muligheder for at etablere tilbud efter behov.

## **Produktionen**

De borgerrettede opgaver og produktion har på BOMI altid været hinandens forudsætninger, og vi ser det som en klar styrke, at vi kan tilbyde ”rigtigt arbejde” i et professionelt miljø. Dette vurderer vi, giver de optimale vilkår for at lave observationer, praktikker, aktivering m.m. af en kvalitet, der sikrer, at der kan gives det rigtige grundlag for myndighedsdelen i.f.t. at træffe den rigtige beslutning med borgerne om fremtidigt forsørgelsesgrundlag.

Produktionsarbejdet er overordnet set underlagt samme vilkår, som arbejdsmarkedet omkring os. Vi har imidlertid nogle særlige præmisser at drive produktionen på, hvilket vi nedenfor vil redegøre for.

BOMI blev oprindeligt etableret som beskæftigelsesværksted for beskyttede medarbejdere.

Produktionen er bygget op omkring dels fremstilling af egne produkter - bagagebærere, allikeriste, minipostkasser, værktøjsfremstilling m.m. – dels underleverancer til private virksomheder.

Kravene til fleksibilitet, kvalitet, just in time leverancer, minimal lager osv. er markante.

Dette har øget kravene til de danske leverandører og producenter om automatisering, optimale styringsredskaber, højere videns- og kompetenceniveau, samt en overgang til et højere teknologisk produktionsniveau og et højt udviklingsniveau.

BOMI mærker disse udfordringer to-sidet:

Sammensætningen af arbejdskraften (borgerne) på BOMI betyder naturligt en stor udskiftning.

Dels er de simple opgaver – masseproduktion, som umiddelbart er oplagt for vores virksomhed – enten blevet automatiseret eller outsourcet.

Der ligger således en stadig udfordring i at tilpasse arbejdsopgaverne til vore brugergrupper, så vi sikrer at vi har en bred vifte af opgaver til kompetenceudvikling.

Mange af de bærende opgaver, som tidligere var baseret på relativt få kunder, er forsvundet, og i stedet erstattet af mange forskelligartede opgaver fordelt på mange kunder.

Vi skal hele tiden finde nye opgaver som afspejler virkeligheden, således at vores opgave overfor borgeren også har relationer hertil. Det kræver samtidig at sammensætningen af arbejdsstyrken er

bredt funderet, i det kravene ofte fra den enkelte kunde er bredere, da kunden ofte ønsker så få leverandører som muligt. Det betyder at kravene til kompetencer er øget på såvel produktion som styringsopgaven.

Vi får ikke opgaver, blot fordi vi er den virksomhed, som vi er.

Udfordringen for produktionen er derfor, at udvikle disse kompetencer. Vi arbejder med at skabe os et fremtidsbillede og en virksomhedskultur som har parathed til forandring og fleksibilitet.

Vores kundegrundlag skal være bredt for at imødegå sårbarhed ved forandringer i markedet, og vi skal udvikle vores egenproduktion (bagagebærere, allikeriste, mini-pengepostkassen m.m.), således vi har en platform, som kan være med til at være den regulerende faktor ved sæsonudsving.

Vi finder det væsentligt, at arbejdet med at skabe korrekte data og styringsgrundlag til stadighed bliver intensiveret, dette er midlet til at skabe effektivitet og kvalitet i såvel den kommercielle opgave som i den socialfaglige opgave i produktionen.

Korrekt styringsgrundlag giver mulighed for centralisering og effektivisering af mange opgaver, og herved skabes det fornødne overskud til at skabe kvalitet i den socialfaglige del af produktionsopgaven. Ligeledes vil kvalitetsniveauet øges mærkbart i den kommercielle opgave.

## 1.2 BOMIs mission og vision

**BOMI er det udførende led for Skive Kommune indenfor det arbejdsmarkedspolitiske område, hvor BOMI udvikler og tilbyder ydelser, der skal hjælpe borgerne til at få afklaret og udviklet deres arbejdsevne og kompetencer.**

**Ydelserne leveres gennem produktionsvirksomhed af høj kvalitet, hvor BOMIs medarbejdere fremstår som omstillingsparate samarbejdspartnere for både borgere og kunder.**

**BOMI tilbyder samtidig beskyttet beskæftigelse til de borgere, der ikke kan opnå eller fastholde beskæftigelse på normale vilkår på det ordinære arbejdsmarked.**

BOMIs mission er i god harmoni med Skive Kommunes mission som lyder: Vi skaber rammerne for fællesskabet og et godt liv for den enkelte.

Vi har på BOMI følgende vision:

- BOMI vil til stadighed være den bedste samarbejdspartner for Skive Kommune i.f.t. afklaring og udvikling af borgeres arbejdsevne, uanset opgave og målgruppe
- BOMI vil være kendt for sin høje kvalitet, både i løsningen af opgaver for de borgere vi hjælper og for de produktionsopgaver vi udfører for vores kunder
- BOMI vil være kendt for en pragmatisk og løsningsorienteret tilgang – både til borgere og produktionsopgaver
- BOMI vil være en service- og udviklingsorienteret virksomhed
- BOMI vil være visionær, med højt til loftet og en høj grad af kundetilfredshed
- BOMI 's medarbejdere skal være kompetente og præget af en medledende teamkultur, hvor alle agerer åbent, troværdigt, respektfuldt og ansvarligt

- Ledelsen skal være synlig og operere med klare prioriterede mål, handlinger og konsekvens. Således er arbejdsklimaet præget af åbenhed, feedback, tillid og trivsel på alle niveauer
- BOMIs ansatte skal kunne føle sig levende, selvbestemmende og selvbevidste, og dermed betydningsfulde, kompetente og afholdte
- Relationerne på BOMI skal være energifyldte, ansvarlige og ærlige, og dermed virke anerkendende, samarbejdende og venlige
- Klimaet på BOMI skal præges af involvering, frihed og åbenhed, hvilket vil signalere anerkendelse, medbestemmelse og medmenneskelighed

### 1.3 Værdigrundlag

#### **Udvikling**

På BOMI vil vi give alle de bedste muligheder for at forbedre egen livskvalitet.

Det gør vi ved at

- udvikle vore tilbud, arbejdsredskaber og produkter
- være lydhøre overfor medarbejdernes, borgernes og kundernes ønsker
- anvende effektive og gode arbejdsmetoder
- arbejde dynamisk, kreativt og engageret
- arbejde målrettet og med de bedste løsninger for øje
- delegere ansvar
- tilbyde kurser og efteruddannelse til medarbejderne

## **Trivsel**

BOMI skal være præget af arbejdsglæde, humor, engagement og kvalitet.

Det sikrer vi ved at

- lade motivation være det, der driver værket
- synliggøre at hver enkelt medarbejder er med til at gøre en forskel
- alle medarbejdere har indflydelse, kompetence og ansvar
- åbenhed, gensidig respekt og troværdighed er fundamentet for vore arbejdspladser
- sikre adgang til generel information

## **Ordentlighed**

Alle beslutninger og handlinger på BOMI skal være ordentlige indenfor de givne rammer

Derfor bygger vores arbejde på

- faglighed, saglighed, kvalitet og professionalisme
- gode, respektfulde og medmenneskelige omgangsformer
- åbenhed og inddragelse
- respekt for vore mål, rammer og beslutninger – uenighed udtrykkes på rette sted
- respekt for borgere, kunder og kolleger
- at alle udviser ansvarlighed i dispositioner og handlinger på tværs af afdelingerne for nye tiltag og andre opgaveløsninger



## **2. Strategier, indsatsområder og handleplaner**

### **2.1 Strategiske temaer i BOMI's arbejde**

#### **Fokus på grøn omstilling og bæredygtighed**

Som en del af Skive kommune, og derved en del af Kommunens Energi og Bæredygtighedsstrategi 2029, er det naturligt for BOMI at indtænke de 4 overordnede strategier:

- grøn energi
- energibesparelser
- grøn transport
- ansvarligt forbrug og produktion

Disse 4 strategiske spor skal indtænkes og implementeres i størst mulig omfang, inden for de rammer som BOMI har.

BOMI vil gerne gå forrest og vise det gode eksempel, så det bliver en naturlig del af dagligdagen at indtænke bæredygtighed og ansvarligt forbrug.

#### **Effektivitet og kvalitet**

De strategiske temaer for BOMI som helhed er, at både ledere og medarbejdere kan anvende, tilpasse og udvikle de ressourcer, kompetencer og værdier, som BOMI (både ledere og medarbejdere) besidder, så de til enhver tid matcher de behov såvel jobcentret, socialafdelingen og øvrige kunder har.

Vi har en erkendelse af, at en virksomhed, det være sig offentlig eller privat, kun har sin eksistensberettigelse, hvis den kan opfylde sine kunders behov. Det fordrer, at vi til enhver tid er bevidste om vores kunnen og at vi hele tiden udvikler os, samt at vi er i løbende dialog med vores kunder med henblik på at aflæse både kommende og nuværende behov. Det betyder, at vi til enhver tid skal være faglig kompetente, og at vores kunder opfatter os som værdifulde partnere.

Vi arbejder målrettet med effektivitet og kvalitet, idet vi vægter følgende højt:

- at vi har et unikt personale
- at vi har et positivt livssyn
- at vi har stor faglig bredde
- at vi har kort fra tanke til handling
- at vi er forandringsparate
- at vi prioriterer rigtigt

På det konkrete plan i dagligdagen udmøntes ovennævnte bl.a. ved:

- At vi altid har fokus på mulighed for forenkling af arbejdsgange
- At vi ad hoc nedsætter arbejdsgrupper, og at disse arbejder ud fra et på forhånd defineret kommissorium.
- At vi kontinuerligt afholder faglig sparring, ofte fagspecifikt
- At vi arbejder teambaseret og dermed tværfagligt
- At vi afholder MUS-samtaler og udarbejder kompetenceudviklingsplaner
- At vi kontinuerlig afholder møder hhv. afdelingsvis, fælles samt på lederniveau
- At vi deltager i kursusaktivitet med henblik på løbende faglig opdatering
- At vi tilbyder faglig supervision
- At vi husker at give plads til forskellighed, da forskellighed gør stærk

### **Attraktiv arbejdsplads**

Vi tilstræber at være en attraktiv arbejdsplads ved at være en udviklingsorienteret virksomhed, der vægter fagligheden højt – jfr. ovennævnte.

Endvidere finder vi, at en produktionsvirksomhed der er med tiden og samtidig udfører et væsentlig bidrag til den enkelte borgers livskvalitet, vil være en særdeles attraktiv arbejdsplads. Her vil den enkelte medarbejders krav til udfordringer og udvikling kunne trives.

En åben og dialogbaseret ledelse vil sammen med forståelse for den enkeltes forudsætninger og muligheder, ”learning by doing” situationer, skabe den fornødne forståelse og respekt for hinandens opgaver, og derved være grobund for en god og udviklende virksomhedskultur og hermed også en god arbejdsplads med åben, positiv og fremadrettet kommunikation.

BOMI er en arbejdsplads, hvor der både stilles store krav til den enkelte medarbejder, og hvor der samtidig er lydhørhed overfor særlige behov, således at disse behov søges opfyldt i det omfang, det ikke griber uhensigtsmæssig ind i den daglige drift.

Vi arbejder på at være opmærksomme på hinandens forskelligheder og tale med hinanden om løsninger og ikke kun problemer.

Vi vil sikre

- at medarbejdere og ledelse har en klar fælles vision for BOMI og et fælles sprog for, hvad BOMI er og hvad BOMIs kerneydelser er
- at roller og ansvarsområder er afklarede og tydelige for alle

Vi finder det væsentligt, at vi som ledelse og medarbejdere kan opnå en god platform for en forståelse for fælles værdier og et ejerskab til BOMI som arbejdsplads – et sted, hvor der både er rart at være og hvor vi løser opgaver, som gør en forskel - hvilket vores mission og vision med al tydelighed indbefatter (se afsnit 1.3).

## **Udviklingsdialoger**

Fra 2017 er tidligere trivselsundersøgelser og lederevalueringer erstattet af udviklingsdialoger mellem medarbejdere og leder. Formålet med udviklingsdialogerne er at skabe udvikling indenfor trivsel og ledelse. Det er vigtigt at vi trives på vores arbejde da det hænger tæt sammen med vores evne til at løse opgaverne som er til gavn for borgerne, virksomhederne og hele Skive kommune.

Vi skal værne om arbejdsmiljøet, kollegaskabet og samarbejdet, og vi skal have fokus på god ledelse som har stor betydning for kulturen, trivslen og opgaveløsningen.

Gennem udviklingsdialogerne udvikler vi vores kompetencer til at udvikle arbejdspladsen og opgaveløsningen, det er kompetenceudvikling for både ledere, medarbejdere og organisationen.

I 2017 arbejdede vi med trivselstemaet **tillid** og med ledelsestemaet **kommunikation**, og resultaterne er blevet udmøntet på plancher som er synliggjorte i hele virksomheden.

I 2018 arbejdede vi videre med trivselstemaet **engagement**, og resultatet er udmøntet i ”Engagements blomster”.

I 2019 havde vi dialog om trivselstemaet ”Positive følelser”, hvor nogle af nøgleordene er: interesse, omsorg, samarbejde, glæde og smil.

I efteråret 2022 gik vi i gang med udviklingsdialog om **helhed og samarbejde**. Der har været løbende dialog i 2023 og der skal følges op på aftalerne primo 2024.

### 3. Økonomi

#### 3.1 Takstfinansieret område

Budget 2024	Beskyttet beskæftigelse i.h.t. SEL §103
-------------	--

Helårspladser	10
---------------	----

Økonomi i 1.000 kr.		
Udgifter	Løn	506
	Øvrige	423
	I alt	929
Indtægter	Betalinger fra kommuner	-491
Netto		438
Takst pr. år i 1.000 kr.	Skive Kommune	49
	Øvrige kommuner	110
Dagstakst	Skive Kommune	134
	Øvrige kommuner	300

Vi tilbyder ½ pladser op til 18,5 time pr. uge.

### 3.2 Beskæftigelsesområdet

#### Budget 2024 Beskæftigelsesindsats i.h.t. LAB §32

Økonomi i 1.000 kr.		Kontanthjælpsmodtagere	Sygedagpenge- modtagere
Udgifter	Løn	9.400	487
	Øvrige	1.854	
	I alt	11.254	487
<hr/>			
Indtægter	Salg af produkter og ydelser	-10.019	-473
<hr/>			
Netto		1.235	14

#### 4. Lovkrav

BOMIs tilbud om beskyttet beskæftigelse til førtidspensionister tager sit afsæt i Lov om social service (SEL) § 103.

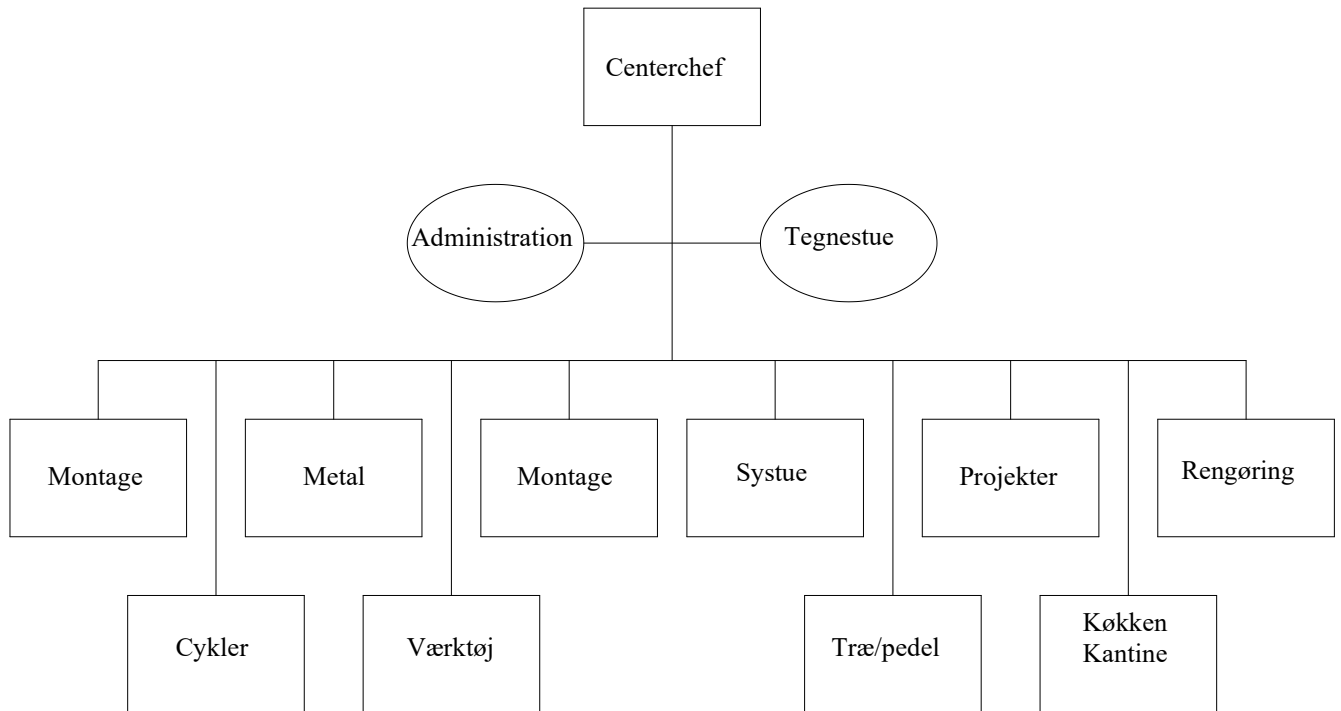
BOMIs tilbud til kontanthjælpsmodtagere tager afsæt i Lov om en aktiv beskæftigelsesindsats (LAB), kapitel 10 samt Lov om ansvaret for og styringen af den aktive beskæftigelsesindsats.

BOMIs tilbud til sygedagpengemodtagere tager afsæt i Lov om en aktiv beskæftigelsesindsats (LAB) §13 og §14.

## 5. Organisering

### 5.1 Organisationsplan

#### **Organisationsplan for BOMI**



Godkendt i lokal MED den 10.12.2021

### 5.2 Medarbejdere

Medarbejdergruppen på BOMI består af: kontorphonale, køkkenassistenter, rengøringsassistenter, projektmedarbejdere, holdledere og –værkstedssassistenter, håndværkere, specialarbejdere

### 5.3 Præsentation af organisationen

På BOMI modtager, udfører og afleverer vi både social- og produktionsfaglige opgaver til tiden og på et højt fagligt niveau.

I alle afdelinger tilbyder vi pladser til beskyttet beskæftigelse, afklaring, praktik, optræning, aktivering og individuelle forløb.

I produktionen kan vi tilbyde faglig sparring, produktudvikling samt opbevaring og lagerstyring af kunders varebeholdninger.

Vi udfører opgaver i den ønskede kvalitet, leverer til den aftalte tid og pris.

### 5.4 Opgaver

Centerchefen koordinerer opgaver og indsats:

- udvikling og strategi
- skabe og udbygge en samarbejdende kultur baseret på kompetence, åbenhed og pålidelighed
- overordnet planlægning
- økonomi
- personale

Vores værkstedsassistenter opsøger potentielle nye opgaver til hele produktionen blandt såvel offentlige som private virksomheder samt sikrer at kunderne, nye som eksisterende, får den rette sparring på deres produkter. Vi er på BOMI fokuseret på det langsigtede samarbejde, der er i alles interesse og til kundens bedste.

I administrationen varetages al bogføring; udarbejdelse af salgsfakturaer og betaling af købsfakturaer.

På vores tegnestue kan vi tilbyde udarbejdelse af tegnings- og produktdokumentation. Endvidere laves brochuremateriale.



I vores produktion har vi mange års erfaring med fremstilling af mange forskellige produkter, indenfor en bred vifte af håndværk.

Vi arbejder med træ, metal, elektronik, cykler, værktøjsfremstilling, montage, pakning, syning og meget mere. Netop den mangfoldighed gør, at flere samarbejdspartnere ønsker vores syn på opgaven allerede fra idegrundlagets start.

Vi har især interesse og erfaring i at effektivisere og udvikle et produkt til brugerens og producentens største tilfredsstillelse.

Som en del af vores samarbejde kan vi også tilbyde lagerstyring, opbevaring på lagerhotel og distribution af ordrer. Der er således mulighed for en totalløsning, hvor vores samarbejdspartner blot skal forestå salg og ordrebehandling. Så har du/I en ide eller et produkt og kan sælge varen, så kan BOMI modtage råvarer, forarbejde og producere samt levere varen direkte til kunden.

Er produktet allerede klar men mangler den sidste indpakning eller optælling, så er vi også stærke og fleksible og kan være behjælpelige med kort varsel. Vores pakkeri har erfaring med både lettere og mere komplicerede opgaver.

Vi udfører opgaver i den ønskede kvalitet og leverer til den aftalte tid og pris.

Vi er på BOMI fokuseret på det langsigtede samarbejde, der er i alles interesse og til kundens bedste.

### **Montage- og pakkeafdelinger**

Vi har flere montageafdelinger, blandt andet et lille område der er ESD godkendt, her kan vi lave montage og lettere håndbearbejdning på elektronikkomponenter.

Vi samler og pakker vores egne minipostkasser, og monterer og samler ligeledes varer for underleverandører, så de er klar til salg i butikker med påsat stregkodelabel.

Vi kan pakke dele i poser fx skruer, møtrikker, dyvler mm, vi kan svejse plastposer, opskære diverse materialer, folde æsker, folde brugsanvisninger, påmontere bånd/snor i dele, sortere varer for fejl, pakke bøger og blade til forsendelse, fylde væsker på flasker og dåser samt lignende opgaver.

På samlebånd har vi fx montage af transportvogne.

Montageafdelingerne har et samarbejde med vores værktøjsafdeling, der i samarbejde med kunden/montageafdelingen kan lave lettere værktøjer til fremstilling af specielle ordrer.

### **Metalafdeling**

Metalafdelingen råder over et bredt udvalg af maskiner så som sakse, save, bukkemaskiner, søjleboremaskiner, excenterpressere/stansemaskiner, svejser m.v.

Vi kan bearbejde stål (almindeligt og rustfrit), aluminium, messing, plast m.m.

Vi kan derfor hjælpe med de fleste forespørgsler fra kunder. En del af produktionen går ud på at fremstille emner ud fra en kundetegning.

Vi kan også være med til at udvikle og fremstille prototyper, før endelig produktion går i gang.

Vores excenterpressere kører for en stor del med værktøjer, som er specialfremstillet efter kundeønske til udstansning og formgivning af diverse emner.

### **Værktøjsafdeling**

Værktøjsafdelingen fremstiller fixturer og værktøjer til ethvert formål, f.eks. hjælpeværktøjer, omforandring af værktøj, stanseværktøj bl.a. til vores egne excenterpressere.

Herudover er der spåntagende bearbejdning, vi har på værkstedet CNC bearbejdningsmaskiner, drejebænke, manuelle fræsere, plansliber, søjleboremaskiner m.v.

Vi kan være behjælpelige med udvikling og fremstilling af prototype fra ide til færdigt produkt.

Vi fremstiller emner for kunder, enten helt fra begyndelsen, hvor vi enten køber materiale selv, eller kunden kommer med det materiale der skal bruges.

Vi efterbearbejder støbte emner i metal og plast. Varer fra underleverandør (fx Kina) der har fejl og mangler, bearbejder eller reparerer vi også. Er der en kørestol eller andet der skal forstærkes eller repareres, kan vi også gøre det.

### **Systue**

På vores systue fremstiller vi bl.a. kalecher til ladcykler – lige fra udvikling til færdigt produkt. Endvidere laver vi polstersæder, rygge og seler til ladcykler.

Vi fremstiller køreposer, fodposer, puder, skånebetræk og meget andet.

Mindre polstringsopgaver udføres også, bl.a. fremstiller vi polstrede armlæn, benstøtter og lignende til kørestole. Gennem tiden har vi lavet flere specialløsninger også på sæder til kørestole. Også lettere polstrings- og ompolstringsopgaver kan laves, fx kontorstole eller spisebordsstole.

Alle former for reparationsopgaver udføres, blandt andet reparerer vi store poser til vasketøj. Vi tilbyder også udskiftning af sejlringe i presenninger og lignende.

### **Cykelværksted**

På vores cykelværksted monterer vi bl.a. ladcykler, og vi samarbejder med vores kunde om effektivisering og optimering af kvalitet.

Cyklerne monteres efter ordre og kan sendes direkte til kunderne fra BOMI. På værkstedet eger vi også hjul op.

Desuden har vi en papirskæremaskine og har etableret samarbejde med Nomi4s (fælleskommunalt ressourcecenter, som har til opgave at håndtere affald på en miljø- og ressourcebevidst måde kendetegnet ved et højt fagligt niveau) om opskæring, sortering og genanvendelse af bøger, magasiner og lignende.

## **Træværksted**

Træværkstedet råder over en bred maskinpark med CNC træbearbejdningsmaskine, rundsav, båndsav, alu-sav, formatsav, dyvelboremaskine, pudsebolt, fræser og bejdsemaskine.

Det giver os mulighed for at klare mange forskellige opgaver for vores kunder i materialerne træ, MDF plader og plastik samt savning i aluminium.

Vi fremstiller alt fra markeringspinde og diverse trækasser (til bl.a. æbler og vingaver) til udstillingsmateriel. Trækasserne er enten limet, dyvlet eller sømmet/skruet sammen, og vi har også mulighed for at præge (brænde) logoer i produkterne.

Træafdelingen klarer varer med forskellig udseende, det kan være den rustikke der er fremstillet af paller eller affaldstræ, eller den fine rå overflade fra naturtræet, oliebehandlet overflade eller en overflade der er bejdsset.

Træafdelingen har en lille egen fremstilling af bl.a. fuglekasser og børneskamler.

## **Køkken/kantine**

BOMIs køkken er udstyret med de maskiner, der skal til for at køre et effektivt storkøkken.

Køkkenets hæve/sænke arbejdsborde er fremstillet i rustfri stål for at have den nødvendige gode hygiejne og der er aflukket opbevaringsplads til kolonialvarer og køle- og fryserum til opbevaring af letfordærlige varer.

Kantinen bliver serviceret af køkkenet med morgenbrød om formiddagen og forskellige retter til frokost, bl.a. lun ret, sandwiches, salat og smørrebrød.

Kantinen kan foruden at sælge mad til ansatte og borgere også sælge mad til eksterne kunder. Så skal man have et møde, kan forplejningen bestilles hos BOMI). Information om indhold af allergene ingredienser i vores retter fås ved henvendelse til kantinepersonale.

Kantinen/køkkenet råder over lyse mødelokaler med plads til max. 50 personer. Mødelokalerne er udstyret med borde, stole, projektorer, tavler og internet og kan lejes med fuld forplejning.

Vi har også mulighed for at hjælpe med pakkeopgaver indenfor fødevarerindustrien.

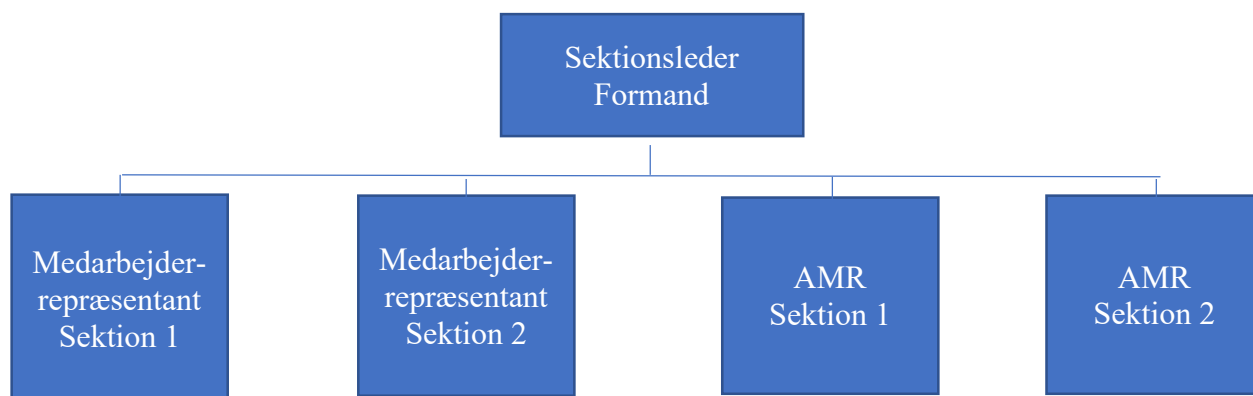
Pedelaftdelingen sørger for al ind- og udvendig vedligehold, herunder vedligehold af vores grønne områder.

Rengøringsafdelingen sørger for den daglige rengøring af kontorer, mødelokaler, kantine, toiletter og baderum.

Vi tilbyder projekter i.f.t. ønsker og behov fra vores samarbejdspartnere i Skive Kommune.

### 5.5 Medarbejder- og brugerindflydelse

MED-udvalget på BOMI er sammensat som vist nedenfor.



Næstformand vælges blandt de 2 medarbejderrepræsentanter.

Formålet med MED-udvalgets arbejde er:

- at fastholde og udvikle samarbejdet mellem ledelse og medarbejdere på den enkelte arbejdsplads og i Skive Kommune som helhed
- at sikre alle medarbejdere medindflydelse og medbestemmelse
- at styrke og effektivisere arbejdet for et sundt og sikkert arbejdsmiljø

Formand og næstformand deltager i Arbejdsmarkedsafdelingens Fælles-MED

2 gange årligt afholder formand og næstformand fra MED-udvalget dialogmøde med de beskyttede medarbejdere.

Formålet med dialogmøderne er, dels at sikre vores beskyttede medarbejdere indsigt i MED-udvalgets arbejde, dels at have et forum hvor de har mulighed for at ytre sig.

### 5.6 Personaleforening

På BOMI har vi en personaleforening for ordinært ansat personale og beskyttede medarbejdere.

Foreningens formål er at aktivere og styrke sammenholdet blandt medlemmerne, herunder at formidle gaver til medlemmernes mærkedage og ved fratrædelse, samt at forestå arrangementer af faglig, kulturel og selskabelig karakter for medlemmerne.

Godkendt i lokal MED den 14.12.2023

Godkendt af arbejdsmarkedschef 14.12.2023